

EuroREK® SL-fedtudskiller

Installations-, brugs- og vedligeholdelsesmanual
32A109fe



32AI09fs
11. juni 2018
Revision f
HarT

Indhold:

1. GENEREL INFORMATION.....	4
1.1 VIGTIGE OPLYSNINGER OM FEDTUDSKILLERSYSTEMET	4
1.2 TRANSPORT OG HÅNDTERING AF TANKEN.....	5
2. TEKNISKE SPECIFIKATIONER.....	6
2.1 EUROREK® NS2 – NS7 SL PE FEDTUDSKILLER	6
2.2 EUROREK® NS2-NS10 SL GRP FEDTUDSKILLER.....	7
2.3 TILBEHØR	7
3. INSTALLATIONSINSTRUKTIONER.....	9
3.1 INSTALLATION AF FEDTUDSKILLEREN.....	9
3.2 INSTALLATION AF ALARMEN	9
4. BRUG OG VEDLIGEHOLDELSE AF FEDTUDSKILLER	11
4.1 TØMNING AF FEDTUDSKILLEREN	11
4.2 OVERLØBS- OG PÅFYLDNINGSSALARM	11
4.3 VEDLIGEHOLDELSE AF UDSKILLEREN	11
4.4 FEJLSITUATIONER	11
4.5 EN DEL AF SYSTEMET ER BESKADIGET ELLER ØDELAGT	12
5. GENBRUG OG BORTSKAFFELSE AF PRODUKTET	13
6. KOMMISSIONENS INSPEKTIONSRAPPORT	14
7. VEDLIGEHOLDESESLØGBOG - SKABELON	15

1. GENEREL INFORMATION

Disse instruktioner forklarer driften, installationen og vedligeholdelsen af EuroREK SL fedtudskilleren. Fedtudskilleren er dimensioneret og testet i overensstemmelse med standard EN1825 og CE mærket i henhold til direktivet om byggevarer (89/106 / EØF).

Ifølge standard EN1825 skal fedtudskilleren anvendes i anlæg, der producerer spildevand der indeholder farlige mængder fedt eller animalske eller plantebaserede olier. Disse indbefatter f.eks. kommercielle køkkener (hoteller, restauranter, tankstationer mv), fastfood restauranter, kødræffinerier, slagterier, sæbe- og stearinproduktionsfaciliteter margarinefabrikker mv.

De separate instruktioner forklarer driften, installationen og vedligeholdelsen af standardfedtalarmer på fedtudskilleren. Fedtalarmer kan udstyres med en dataoverførselsenhed, som kan bruges til at styre alarmudgangen på behovet for automatisk at tømme udskilleren til den relevante part.

1.1 Vigtige oplysninger om fedtudskillersystemet

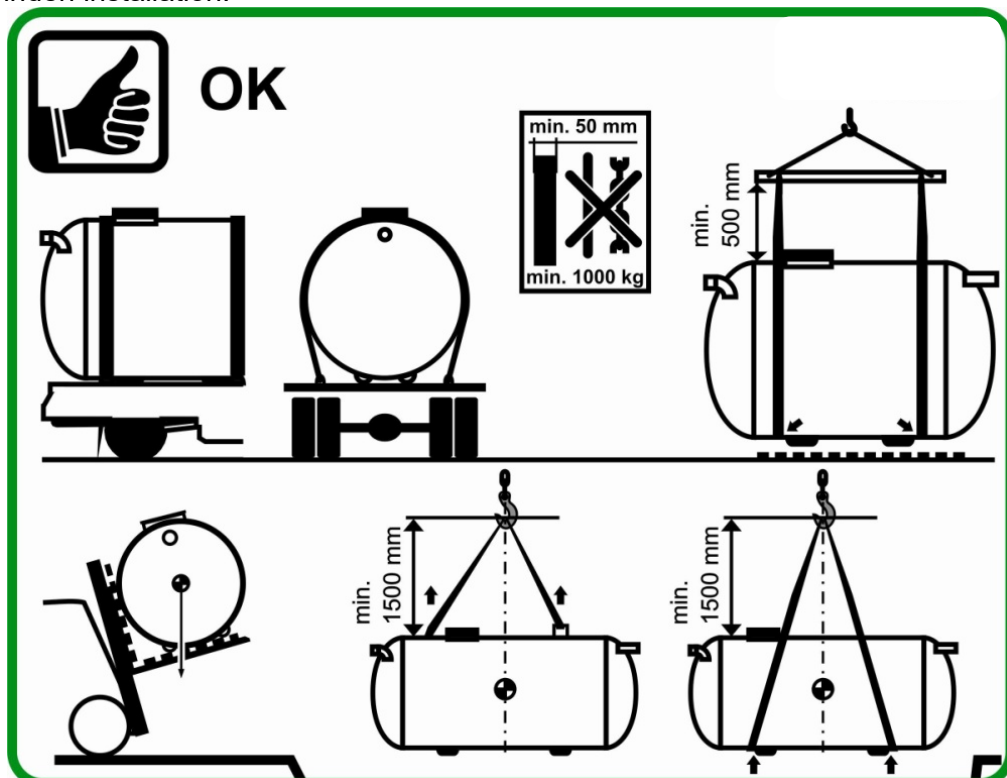
For at fedtudskilleren skal kunne fungere optimalt, bedes du læse denne installations- brugs- og vedligeholdelsesvejledning omhyggeligt, og vær særlig opmærksom på følgende under installationen for at sikre arbejdssikkerhed og korrekt funktion af udskilleren:



- Håndter tanken omhyggeligt; rul eller slip den ikke.
- Få sikkert og tilstrækkeligt udstyr til at flytte og håndtere tanken inde i bygningen.
- Fastgør tanken omhyggeligt i forbindelse med transport, så den beskadiges.
- Kontrollér straks tanken for eventuelle skader under transport, når du har nået installationsstedet.
- Rumtemperaturen på udskillerens installationssted skal være mindst 5°C.
- Den maksimale driftstemperatur for EuroREK SL PE-modeller er 60°C.
- Den maksimale driftstemperatur for EuroREK SL GRP-modeller er 80°C.
- Fyld udskilleren med vand umiddelbart efter installationen og tømning.
- Der skal installeres ventilation til fedtudskilleren.
- Elektrisk installationsarbejde må kun udføres af fagfolk, der er autoriseret til at foretage elektriske tilslutninger.
- Placer alarmeringsenheden på en sådan måde, at alle alarmer kan registreres straks (f.eks. i køkkenet eller i et rum, som folk benytter på daglig basis).
- Kontroller og juster alarmfølerens højder.
- Udskilleren skal omfattes af inspektioner og vedligeholdelsesforanstaltninger i overensstemmelse med vejledningen for en pålidelig og god drift. Regelmæssig vedligeholdelse sikrer også den bedste rensning.
- Tøm fedtudskilleren tilstrækkeligt ofte. Indledningsvis skal fedtudskillerens drift overvåges nøje for at bestemme den korrekte og tilstrækkelige vedligeholdelsesfrekvens.
- Angiv tankens placering i nærheden af alarmer og i vedligeholdelsesjournalen (f.eks. på et kort eller beskrivelse af placeringen).
- Sørg for, at prøveudtagningsventilen er installeret og lukket (PE-model).
- For at undgå ulykker, skal dækslet altid lukkes og låses! Det er altid ejerens ansvar at sikre, at ingen eller intet kan falde i tanken (børn, dyr osv.)!

1.2 Transport og håndtering af tanken

Håndter tanken med stor forsigtighed. Du må ikke rulle eller slippe tanken. Fastgør tanken under transport, så den ikke beskadiges. Løft kun tanken med bæltter i løfteøjne eller ved at pakke båndende omhyggeligt rundt om tanken, medmindre en gaffeltruck er til rådighed. Forsøg at undgå pludselige bevægelser under løftet for at sikre, at bæltterne forbliver på plads. Kontroller tanken for transportskader inden installation.

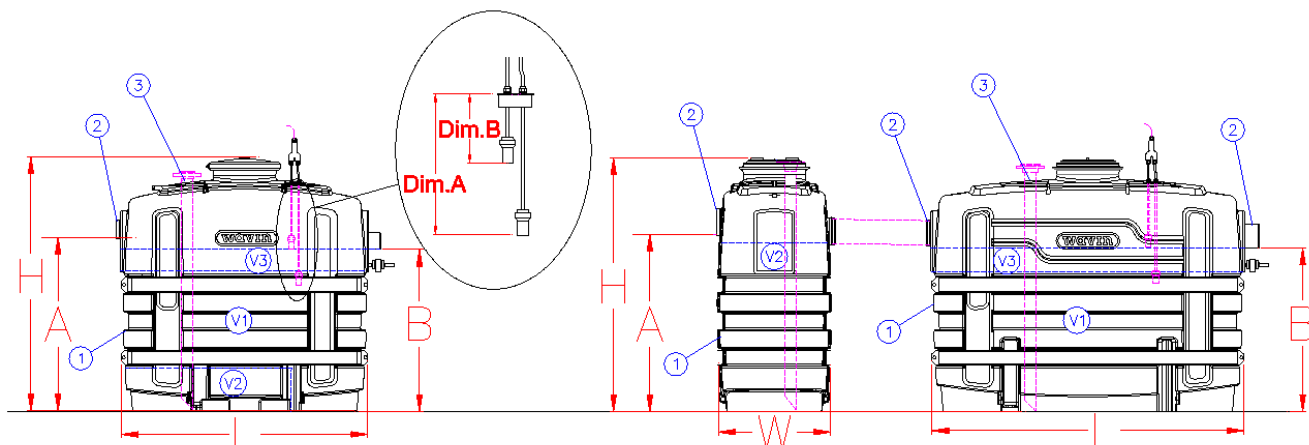


2. TEKNISKE SPECIFIKATIONER

Tanken i Wavin fedtudskillersystemet er udskillere fremstillet polyethylen (PE) eller glasforstærket plast (GRP), der er designet til at blive installeret over gulvet i indendørs rum.

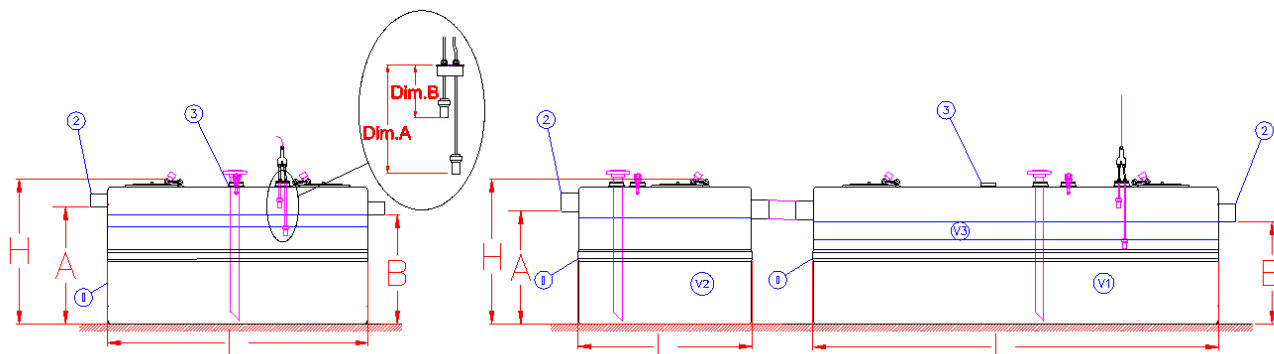
EuroRek SL fedtudskillere adskiller fedt og slam fra spildevand. Fedtudskillerens funktion er baseret på, at fedt, der er lettere end vand, stiger til væskens overflade i udskilleren, hvilket gør det muligt at fjerne det, når fedtopbevaringsrummet er fyldt. Slam og fast stof blandet i spildevandet forbliver i slamkammeret.

2.1 EuroREK® NS2 – NS7 SL PE fedtudskiller



		EuroREK® fedtudskiller		
	Nominel størrelse l/s	NS2	NS4	NS7
1	Udskillerrammens materiale	PEMD	PEMD	PEMD
2	Indløbs- og udløbsmatur (mm)	D110	D110	D160
3	Ventilation fitting (mm)	110	110	110
V1	Volumen (L)	980	1460	2480
V2	Slamvolumen (L)	200	400	900
V3	Fedtlagervolumen (L)	80	160	280
A	Bundindtag (mm)	1150	1150	1170
B	Bundudtag (mm)	1070	1070	1070
L	Længde (mm)	1640	2070	1640/2070
W	Bredde (mm)	750	750	750
H	Transporthøjde (mm)	1670	1670	1670
	Tomvægt (kg)	142	198	340
	Samlet vægt i drift (kg)	1150	1700	2850
Dim. A	Alarmsensor (mm)	550	550	550
Dim. B	Overfyldsensorm (mm)	300	300	200

2.2 EuroREK® NS2-NS10 SL GRP fedtudskiller



		EuroREK® grease separator			
	Nominel størrelse l/s	NS2	NS4	NS7	NS10
1	Udskillerrammens materiale	LM	LM	LM	LM
2	Indløbs- og udløbsamatur (mm)	D110	D110	D160	D160
3	Ventilation fitting (mm)	D110	D110	D110	D110
V1	Volumen (L)	980	1650	2450	3400
V2	Slamvolumen (L)	200	400	700	1000
V3	Fedtlagervolumen (L)	80	160	280	400
A	Bundindtag (mm)	1010	1010	950	970
B	Bundudtag (mm)	940	940	880	880
L	Længde (mm)	1500	2500	3500	1500/3500
W	Bredde (mm)	750	750	850	750/850
H	Transporthøjde (mm)	1250	1250	1250	1250
	Tomvægt (kg)	120	190	260	380
	Samlet vægt i drift (kg)	1100	1840	2710	3780
Dim. A	Alarmsensor (mm)	550	550	550	550
Dim. B	Overfyldsensoren (mm)	300	300	200	200

2.3 Tilbehør

Vaskedyse

Det roterende vaskemundstykke gør det hurtigere og lettere at tømme udskilleren. På toppen af fedtudskilleren er der en tilslutning til vaskedysetilbehør. Vaskedysen er forbundet med en hurtigkobling til et varmt vandudtag med en tilbagestrømningsstopper. Pakken indeholder en vaskedyse der er installeret i et gennemløbsstik, en slangekobling samt et stopstik. Afbryd vaskekoblingsslangen fra vandudtaget efter brug.



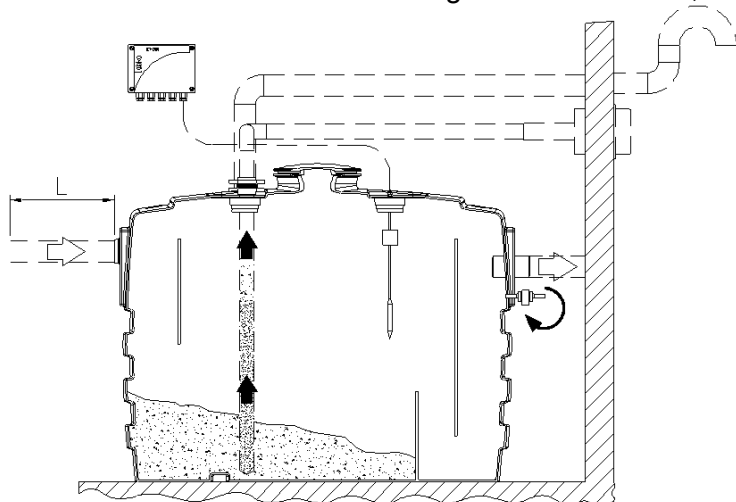
<p><u>Tømmerør</u> Såfremt fedtudskilleren skal placeres et sted, der er vanskeligt at nå med en slamsuger, kan der monteres et tømmerør i udskilleren. Tømmerøret DN80 er et tilkøb.</p>	
<p><u>Sugekassen og den dobbelte sugekasse</u> Gør det nemmere at tømme udskilleren på steder, hvor adgangen med en slamsuger er svært. Sugekasserne kræver installation af et tømingsrør i udskilleren. Sugekassen er beregnet til at fungere som et vægpanel med et afløbsrør, mens to afløbsrør kan forbindes til den dobbelte sugekasse.</p>	
<p><u>Dataoverførselsmodem</u> Dataoverførselsmodemet kan bruges til at overføre alarmer fra alarmcentralen til f.eks. ejendomsindehaverens eller vedligeholdelsesfirmaets telefon som en tekstbesked.</p>	

3. INSTALLATIONSINSTRUKTIONER

3.1 Installation af fedtudskilleren

EuroREK® SL-fedtudskillere er designet til at blive installeret indendørs. De er smalle kasselignende udskillere som også kan transporteres til og installeres i eksisterende bygninger.

- Placer udskilleren på en plan overflade på det sted, der er angivet af designeren. Vær opmærksom på gulvets bæreevne (den samlede vægt, når den er fyldt med vand, er angivet i de tekniske specifikationer) og rumtemperaturen (min. 5°C) ved udskillerens placering.
- Vaskedysen, der er tilgængelig som tilbehør, gør det lettere at vedligeholde. Bemærk venligst! Vaskens dyseslange må kun tilsluttes et vandudløb med tilbagestrømningsstop og kun imens der vedligeholdes. Afbryd altid vaskeslangen fra dysekontakten og skru beskyttelsespluggen på. Installationssættet til vaskedysen indeholder brandhaneforbindelsen og stikket. Slangen og forbindelsesdele leveres ikke med installationssættet.
- For at lette installationen, anbefales det at placere en varmtvandshane med en slangekontakt i nærheden af udskilleren, så fedt og faste stoffer fastgjort til væggene og bunden af udskilleren kan opløses og drænes med varmt vand i forbindelse med vedligeholdelse.
- Tilslut udskillerens indløbs- og udløbsforbindelser til kloakledninger. **BEMÆRK!** Den vandrette længde af røret (fald 20‰), der er forbundet med indløbsstikket, skal være mindst $L = 10 \times$ rørdiameter. Dette forhindrer en overdreven strømningshastighed af spildevandet ført ind i udskilleren. EuroREK® NS2 og NS4 $L=1000$ mm, NS7 og NS10 $L=1600$ mm.



- Når EuroREK® NS7 SL (PE-MD) og EuroREK NS10 SL (LM) installeres, vær opmærksom på, at den første tank (mindre) kan kræve en højdeforskel mellem tankbase og gulv. Tilslutningsrørets fald skal være mindst 20‰.
- Ventilationsrøret (ikke inkluderet i leveringen) og sugerøret (tilbehør) skal installeres inde i væggen. Tilslut ventilationsrøret til den tilgængelige Ø110 gennemløbsforbindelse på tanken.
- Installer alarmsensorerne og tilslut alarmerheden.
- Tilslut DN80 sugeslangen til udskiller afløbet med en flangeforbindelse ved indløbsenden. Tilslut sugeslangen til sugekassen med hurtigkoblinger (tilbehør). Ved brug af en sugekasse, anbefales det at vælge en passende rørtype (syrefast stål, DN80).
- Sørg for at prøveudtagningsventilen er lukket (EuroREK NS2-NS7 SL PE).
- Fyld tanken med vand for at sikre udskillerens drift.

3.2 Installation af alarmer

Alarmsættet findes under dækslet på fedtudskillerens. Pakken indeholder sensorerne og alarmerheden. Gennemføringsstikket til sensor kablerne er allerede installeret i udskilleren. Installations- og betjeningsmanualen for den medfølgende alarmanordning beskriver processen med at installere alarmer i bygningens strømforsyning og styringsautomatonsystem.

<p><u>Fedtfyldningsalarm med overfyldningssensor.</u> Fedtfyldningsalarmen bruges til at overvåge behovet for at tømme det opsamlede fedt. Overfyldningssensoren registrerer mulige kloakblokeringer.</p>														
<p>Træk sensor-kablet ind i udskilleren via gennemgangsstikkene i dækslet. Gennemgangsstikkene er i stikproppen på udskillerens overflade. For at justere sensor-kablerne kan stikket fjernes for at muliggøre en lettere justering af længden på sensor-kablerne. Sæt sensorforbindelsesboksen på overfladen af udskilleren eller en anden egnet position.</p>														
<p>Juster kablet, så afstanden mellem sensorflangen og sensorens nederste kant er som angivet på figuren. Lad ca. 50 cm kabel være fir</p>														
	<table border="1"> <thead> <tr> <th colspan="2">EuroREK NS2-NS4 SL (PE/GRP)</th> </tr> </thead> <tbody> <tr> <td>Dim. A</td> <td>650</td> </tr> <tr> <td>Dim. B</td> <td>300</td> </tr> </tbody> </table>	EuroREK NS2-NS4 SL (PE/GRP)		Dim. A	650	Dim. B	300	<table border="1"> <thead> <tr> <th colspan="2">EuroREK NS7-NS10 SL (PE/GRP)</th> </tr> </thead> <tbody> <tr> <td>Dim. A</td> <td>450</td> </tr> <tr> <td>Dim. B</td> <td>250</td> </tr> </tbody> </table>	EuroREK NS7-NS10 SL (PE/GRP)		Dim. A	450	Dim. B	250
EuroREK NS2-NS4 SL (PE/GRP)														
Dim. A	650													
Dim. B	300													
EuroREK NS7-NS10 SL (PE/GRP)														
Dim. A	450													
Dim. B	250													

Jumperkablet fra fedtudskilleren til alarmenheden er f.eks. en Jamak eller Jamak Arm 2x(2+1)x0.5 eller et lignende instrumentkabel beskyttet mod installerede forstyrrelser, så installationen af kablet opfylder kravene til gældende regler.

4. BRUG OG VEDLIGEHOLDELSE AF FEDTUDSKILLER

Vær særlig opmærksom på vedligeholdelsen af udskilleren for at sikre en fejlfri drift i hele udskillerens livscyklus. Udskillersystemets vedligeholdelsesbehov afhænger af installationsstedet og brugen af systemet. Det anbefalede vedligeholdelsesinterval er 30 dage i henhold til standard EN1825.

Tanken tømmes, når alarmens signallys lyser op for at indikere at opbevaringen er fuld, eller at tilbageholdelsesniveauet er nået. Desuden skal udskillerens slamkammer også rengøres, når det er nødvendigt, men senest når halvdelen af slamsektionens indhold er slam.

4.1 Tømning af fedtudskilleren

I første omgang anbefales det at holde øje med fedtudskillerens drift for at finde den passende tømningsinterval, som ikke bør overstige seks måneder. Udskilleren bør altid tømmes helt. I tilfælde af at fedtet er hærdet, blødgør sedimentet med varmt vand, luft eller damp.

Slammet, der ophobes i udskilleren, bør fjernes tilstrækkeligt ofte (f.eks. 3-4 gange årligt). Slammet kan fjernes samtidigt med sugningen af fedtet på overfladen, i hvilke tilfælde udskilleren tømmes fuldstændigt. Hvis fedtudskelessektionen er fuldstændig tømt, skal tømningsskøretøjets sugerør placeres meget påpasseligt i fedtudskilleren for ikke at beskadige udskillerbunden.

Når kun det øverste fedtlag skal fjernes, sænkes sugeslangen 0,5 m under fedtoverfladen. Hvis fedtlaget er meget hårdt, skal sugningen startes dybere for at bryde laget.

Skyl fedtet der sidder fast på udskillervæggene med varmt vand

Rengør også sensorer med mildt rengøringsmiddel (f.eks. opvaskemiddel) i forbindelse med tømningen.

4.2 Overløbs- og påfyldningsalarm

Når fedtudskillerens alarm tændes:

- Find ud af, om blokeringen er inde i udskilleren eller i kloakledningen der forlader udskilleren.
- Tøm udskilleren helt, hvis blokeringen forårsager overløb inde i udskilleren.
- Rengør udskilleren med varmt vand. Rengør stikkontakten med stor forsigtighed.
- Rengør også sensorer med mildt rengøringsmiddel (f.eks. opvaskemiddel) i forbindelse med tømningen.
- Hvis alarmen tændes, kan lyden afbrydes ved at trykke på genstartsknappen, men relæerne ændrer ikke status før alarmen/fejlen er fjernet.

BEMÆRK! FYLD ALTID UDSKILLEREN MED VAND UMIDDELBART EFTER TØMNING, for at udskilleren kan påbegynde en effektiv drift. Udskilleren skal være fyldt med rent vand op til udløbet, selvom udskillerne ikke tømmes helt.

4.3 Vedligeholdelse af udskilleren

Vi anbefaler at kontrollere udskillerens tilstand og tæthed hvert femte år. Kontrollen skal omfatte systemtæthed, den strukturelle tilstand, tankens indvendige overflader, tilstanden af de indvendige strukturer, sensor og sensorkabelltilstanden og installationer samt alarmens funktion.

Tøm udskillerbeholderen og rengør dens indvendige konstruktioner med en vandslange til inspektionen. Tøm vaskevandet i udskilleren ved hjælp af en sugeslange fra en slamsuger inden inspektionen påbegyndes.

Fyld udskilleren med vand umiddelbart efter inspektionen/rengøringen for at genoptage en effektiv drift. Alarmerne skal altid rengøres i forbindelse med tømning af udskilleren. Vask sensorerne med mildt rengøringsmiddel (f.eks. opvaskemiddel), når behovet opstår. Fyldning af udskilleren med rent vand efter rengøring genoptager sensorernes funktion og forhindrer falske alarmer

4.4 Fejlsituationer

Hvis ejendommens kloakker er blokerede eller systemet er overfyldt, skal du straks kontrollere indløbs- og udløbsrørledningen af fedtudskilleren for eventuelle blokeringer. Kontroller positionen for den mulige prøveudtagnings- og lukkeventil.

Hvis udskilleren overflade er på et normalt niveau, når der ikke ledes vand ind i kloakken, og overløb opstår under vandforbrug, er udløbsrøret ved at blive blokeret. Tøm udskilleren, skyl kloakrørene og fjern eventuelle ansamlinger og blokeringer fra udskilleren og udløbsrøret.

Hvis udskilleren tømmes uforklarligt, kan tankstrukturen blive beskadiget. Tøm udskilleren og fastslå årsagen til lækagen.

Hvis der er lugt omkring fedtudskilleren, sørg for at udskillerens ydersider er rene. Kontroller herefter, at dækslerne og alle mulige gennemløb er lukkede, og at der ikke er lækager i kloakrørene. Om nødvendigt skal tætningerne på udskillerens gevinddæksler rengøres og smøres med silikone eller et tilsvarende smøremiddel. Kontroller ventilationen af fedtudskilleren. Udskilleren ventileres gennem kloakventilationsrøret og et separat ventilationsrør. Hvis disse foranstaltninger ikke fjerner lugtproblemet, test tætheden af udskilleren, f.eks. ved hjælp af en røgprøve.

Eventuelle fejl i overløbs- eller fedtpåfyldningsalarmen skal afprøves i overensstemmelse med driftsvejledningen. Hvis alarmen fejler, bedes du kontakte Wavins tekniske support afdeling (Tlf. 8696 2000), www.wavin.dk.

4.5 En del af systemet er beskadiget eller ødelagt

Kontakt sælgeren af produktet eller Wavin, hvis en del af systemet er beskadiget eller ødelagt.

5. GENBRUG OG BORTSKAFFELSE AF PRODUKTET

Transport- og emballeringsmaterialerne af fedtudskillersystemet kan behandles som affald til energi med undtagelse af metaldele som ringklemmer, der er bedre egnet til korrekt genbrug af metal. Intakte fedtudskillere kan rengøres og bruges til genanvendelse, når der ikke længere er behov for dem. Tankene i fedtudskillersystemet er lavet af rotationsstøbt polyethylen eller forstærket plastik, dækslerne er fremstillet af polypropylen og rørene af polyethylen, polypropylen eller PVC. Disse materialer kan genbruges som sekundære råmaterialer. Tankene og polyethylen- og polypropylenrørene kan også behandles som affald til energi. Fyldningsalarmens dele skal rengøres før bortskaffelse og leveres til et genbrugspunkt for elektronisk affald. Da byggematerialernes livscyklus er lang, skal du kontrollere de nuværende bortskaffelseskrav hos den regionale affaldshåndteringsoperatør.

6. KOMMISSIONENS INSPEKTIONSRAPPORT

Ejendomsindehaver	
Kontaktperson	
Stedets navn	
Adresse	

Fedtudskillermodel EuroREK® SL (X)						
PE-MD	PE-MD	PE-MD	GRP	GRP	GRP ()	GRP ()
NS2 ()	NS4 ()	NS7 ()	NS2 ()	NS4 ()	NS7 ()	NS10 ()
Tilbehør (X)	Vaskedyse () Sugekasse () Dobbelt sugekasse () Dataoverførselsmodem ()					

Kontaktinformationer _____ til _____ installationsfirma _____ (fedtudskiller/ alarm): _____ / _____

Alarmen er tilsluttet, og alarmanvisningerne er tilgængelige.

Ja _____ Nej _____

Tilslutningsboksen/kabelforlænger er fastgjort til et passende sted.

Ja _____ Nej _____

Sensoren kan løftes til test og rengøring (anbefalet afstand på 50 cm).

Ja _____ Nej _____

Udskilleren er fyldt med rent vand på niveau med udløbet.

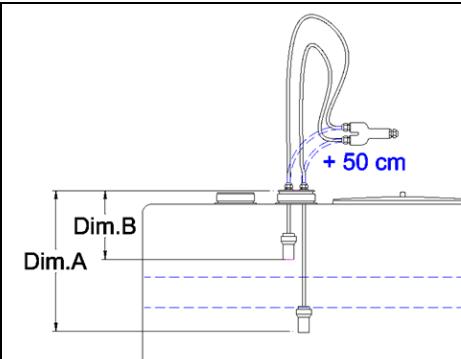
Ja _____ Nej _____

Udskillerens placering er permanent markeret på et fast sted.

Ja _____ Nej _____

Sensorkablet er indstillet til den korrekte højde.

Ja _____ Nej _____

Labkotec GA-2 fedtfyldningsalarm Indstil justeringsmåling Dim. A _____ mm Dim. B _____ mm		
	EuroREK NS2-NS4	EuroREK NS7-10
Dim A	550	550
Dim B	300	200

Test af alarmen: Alarmsignallyset og knappen skal aktiveres inden for henholdsvis ca. 5-10 sekunder og 5-30 sekunder efter testen.

Testknap

Ved at trykke på testknappen lyser alle lysene på alarmen

Ja _____ Nej _____

Fedtkammersensor

Løft sensoren op af vandet, alarmen tænder

Ja _____ Nej _____

Sæt sensoren tilbage i vandet, alarmen stopper

Ja _____ Nej _____

Overfyldningssensor (BEMÆRK! Fedtkammersensoren skal være i vandet)

Sæt sensoren i vandet, alarmen tænder

Ja _____ Nej _____

Løft sensoren op af vandet, alarmen stopper

Ja _____ Nej _____

Forfatter _____

Dato ____/____/____

Discover our broad portfolio at wavin.com

Hot & Cold Water

Foul Water

Gas & Water Mains

Indoor Climate

Storm Water

Geotextiles

Soil & Waste



Wavin is part of Orbia, a community of companies working together to tackle some of the world's most complex challenges. We are bound by a common purpose: To Advance Life Around the World.



Wavin | Wavinvej 1 | DK-8450 Hammel | Telefon +45 8696 2000 | Internet www.wavin.dk
E-mail wavin.dk@wavin.com | www.wavin.com

Wavin arbejder kontinuerligt med produktudvikling og forbeholder sig derfor retten til, uden forudgående varsel, at ændre eller rette (tekniske) specifikationer på produkterne. Alle informationer i denne publikation er afgivet i god tro og menes korrekte for tidspunktet for publikationens udgivelse. Wavin påtager sig ikke ansvar for fejl, mangler eller fejlforklaringer baseret herpå. Installationer og montage skal altid følge den gældende montagevejledning. Vederlagsfri bistand/vederlagsfrie serviceydelser såsom teknisk vejledning, måltagning, beregning af kvantitet og ud fra tegningsmateriale m.v. er udelukkende en service, hvis rigtighed, anvendelighed mv. Nordisk Wavin A/S ikke påtager sig noget ansvar for. © 2019 Wavin